

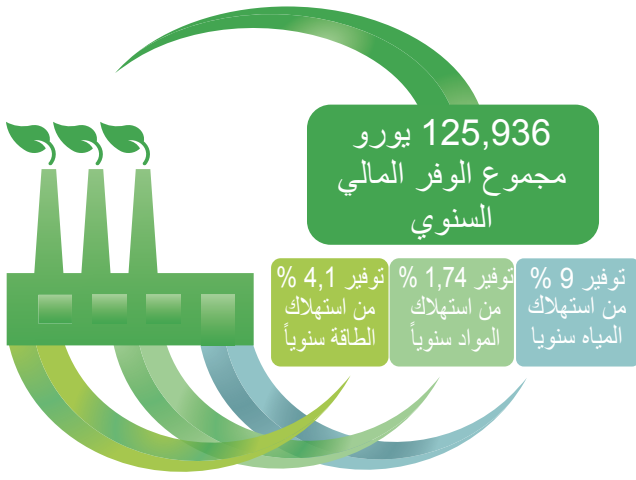
في إطار برنامج SwitchMed، تدعم منظمة الأمم المتحدة للتنمية الصناعية الصناعات في المنطقة الجنوبية من البحر الأبيض المتوسط من خلال نقل التكنولوجيات السليمة بيئياً، بحيث تصبح أكثر كفاءة في استخدام الموارد وتحقيق وفورات وتزيد من قدرتها التنافسية وتحسن أداءها البيئي.

## الجزائر

# لاتيري سعيدة قطاع الأغذية والمشروبات

### نبذة عن الشركة

### الفوائد



منظمة الأمم المتحدة للتنمية الصناعية (UNIDO)

قام مشروع ميد تست 2 بتحديد وفورات إجمالي مبلغ قدره 125,936 يورو سنوياً، نتيجة التوفير في المواد الخام والطاقة، بإجمالي استثمارات تبلغ حوالي 111,393 يورو ويبلغ إجمالي العائد على الاستثمار 0.88 سنة. وتتراوح فترة العائد على الاستثمار بين شهر و 5,7 سنة. وقد قامت إدارة الشركة باختبار 50% من التدابير العشرين التي تم تحديدها للتنفيذ وتم الاحتفاظ بـ 25% من التدابير قيد الدراسة.

وستبلغ الوفورات الاقتصادية في الموارد حوالي 1.74% متمثلة في تكاليف شراء المواد الخام، و 4.14% في تكاليف الطاقة و 9% في تكلفة المياه من خلال تنفيذ تدابير كفاءة استخدام الموارد والإنتاج الأنظف RECP. وستؤدي الوفورات البيئية إلى انخفاض بنسبة 9.52% في انبعاثات ثاني أكسيد الكربون، و 18.3% في توليد المخلفات الصلبة و 18.4% في تلوث المياه العادمة.

وبسبب النتائج التي حققها مشروع تست تخطط الشركة لدمج أداة محاسبة تكاليف تدفق المواد MFCA كأداة تحليل تكاملية في نظام إدارة المحاسبة الخاص بالشركة

عدد الموظفين: 158

المنتجات الرئيسية: حليب، لبن، لبن رائب، كريمة، زبدة

الأسواق الرئيسية: المحلية والقومية

نظم الإدارة المعتمدة: حالياً أيزو 22000.

تعد شركة «ذا سورص» لمنتجات الألبان في سعيدة شركة قطاع عام اقتصادية تأسست عام 1984 وهي شركة تابعة لمجموعة جيبلي GIPLAIT، وهي متخصصة في إنتاج مجموعة واسعة من المنتجات بما في ذلك الحليب؛ الحليب المخمر (اللبن والرائب) والجبن والكريمة (القشدة) والزبدة. تقع الشركة في المنطقة الصناعية ومنطقة الأعمال في سعيدة. وتقوم بدعم تربية الماشية وتوزيع المنتجات النهائية، فضلاً عن ضمان توافر المنتجات في منطقة سعيدة وفي السوق المحلية من أجل الاستهلاك واسع النطاق لهذه المنتجات.

”ومن ثم فإن منهجية TEST تعد نهج الإدارة بالنسبة لنا حيث تمكننا من تعزيز قدرتنا التنافسية وتقليل آثارنا السلبية على البيئة وبالتالي المساهمة في تحقيق رسالتنا وتحقيق الاستدامة للشركة.“

السيد عزيز بن خلف الله  
المدير العام



تقليل التلوث	الطاقة ميجاوات ساعة	المياه والمواد الخام (المواد الأولية)	فترة الاسترداد (بالسنوات)	الوفورات باليورو / السنة	الاستثمارات باليورو	
الإجمالي 224 طن من ثاني أكسيد الكربون	904	902 م <sup>3</sup> من المياه 0.9 طن من المواد الأولية	3.6	2,657	9,613	تقليل استهلاك الكهرباء
20.1 طن من المخلفات الصلبة	6	-	1.2	1,172	1,378	كفاءة استخدام الطاقة
الطلب الكيميائي على الأكسجين: 66 طن	-	273 م <sup>3</sup> من الحليب 9.6 طن من المواد الأولية	1.1	71,678	79,339	تعديل أنظمة وإجراءات النقل والمناولة
11384 م <sup>3</sup> من المياه العامة	-	32,1 طن من المواد الأولية 27 م <sup>3</sup> من الحليب	0.2	46,135	427, 10	تحسين المواصفات الفنية للتعبئة
	-	10,182 م <sup>3</sup> من المياه	2.5	4,294	636 10	تقليل استهلاك المياه
	910 ميجاوات ساعة	11,084 م <sup>3</sup> من المياه 342.6 طن من المواد الأولية	0.9	125, 936 ورو	111, 393 ورو	الإجمالي

تستند هذه البيانات إلى سنة الإنتاج 2016

### تحسين المواصفات الفنية للتعبئة

يتضمن هذا الإجراء تحسين المواصفات الفنية لعبوات التعبئة المصنوعة من البولي إيثيلين المستخدمة في تعبئة الحليب وتعزيز ضوابطها. وفي الواقع، فإن استخدام معايير التعبئة الدولية يضمن الجودة المثلى للتعبئة مع توفير المواد. وبالإضافة إلى ذلك، يؤدي تحسين المواصفات الفنية لحاويات الحليب المصنوعة من البولي إيثيلين إلى زيادة مقاومة التآكل وإطالة عمرها الافتراضي. وينتج عن هذا خفض استهلاك مواد التعبئة بمقدار 32.1 طن سنوياً أو 11.2 % من إجمالي الاستهلاك، وتقليل المخلفات بمقدار 10.5 طن سنوياً أو 9.52 % من مخلفات الشركة بالإضافة إلى تقليل الفاقد من الحليب والتلوث في المياه العادمة الناتج عن كسر الصناديق وتهتك أكياس الحليب.

### تقليل استهلاك المياه

تتمثل التدابير الرئيسية المحددة في هذا النطاق فيما يلي: 1 / استعادة المياه الناتجة عن عمليات تجديد مياه برج التبريد وإعادة استخدامها لتنظيف الأرصفة ومواقف السيارات؛ 2 / إعادة استخدام مياه الشطف النهائية من محطة التنظيف الداخلي في المكان (CIP) في عملية الشطف الأولي أو لتنظيف الأرضيات؛ 3 / استخدام ماكينات الغسيل بالضغط (نوعها كارشر) وكذلك سدسات الضغط عند نهايات المواسير والخرطوم لمختلف أنواع التنظيف. وتتيح هذه التدابير توفيراً سنوياً للمياه يبلغ 11084 متر مكعب، أي 9 % من إجمالي الاستهلاك فضلاً عن تقليل المياه العادمة.

”من خلال منهجية TEST، قمنا بتغيير منهجنا في إدارة البيئة، حيث انتقلنا من منهج يعتمد على رد الفعل إلى منهج التوقع المسبق والتجنب عند المصدر. و تتماشى الفوائد الاقتصادية والبيئية لهذا المنهج مع السياسة القومية لترشيد النفقات وتوفير الموارد.“

السيد عبد القادر بن خالد  
المدير الفني

### تقليل استهلاك الكهرباء

إن العزل الحراري لخطوط البخار وتركيب شبكة لإعادة المتكثفات الساخنة إلى الغلاية، يؤدي إلى تقليل استهلاك الطاقة بمقدار 904 ميجاوات ساعة سنوياً من ناحية، ومن ناحية أخرى، خفض استهلاك المياه والمواد الكيميائية اللازمة لمعالجتها. وسوف تؤدي هذه التدابير أيضاً إلى خفض انبعاثات الغازات الدفيئة بمقدار 220 طن من ثاني أكسيد الكربون سنوياً، أو 8.77 % من إجمالي انبعاثات الشركة.

### كفاءة استخدام الطاقة

سوف تسمح مجموعة من الإجراءات مثل تركيب مجموعة مكثفات لتحسين معامل القدرة، تقليل الاستهلاك في ساعات الذروة وتقليل الحد الأقصى للطلب على الطاقة، بتحسين استهلاك الطاقة الكهربائية في الشركة مع تخفيض فاتورة الطاقة بمقدار 1.54 %.

### تعديل أنظمة وإجراءات النقل والمناولة

من أجل تقليل عمليات المناولة، والتي تعد مصدراً للتلوث التي تؤدي إلى فقد المنتج وإهداره، تبنت الشركة أربع خطوات: 1 / تركيب سير ناقل جديد، مما يضمن نقل المنتجات من آلات التعبئة إلى شاحنة التوصيل؛ 2 / استخدام شاحنة البليت الكهربائية في منطقة الشحن؛ 3 / استخدام شاحنة البليت اليدوية في منطقة الاستقبال و 4 / استخدام الخطافات (الرافعات) التي تم تكييفها بشكل أفضل لسحب الصناديق. وتتيح هذه الإجراءات تقليل الهادر من عبوات التغليف المصنوعة من البولي إيثيلين بمقدار 9.63 طن سنوياً، أو ما يمثل 8.74 % من المخلفات الناتجة في الشركة، وكذلك تقليل تدفق التلوث في المياه العادمة بمقدار 60 طن من الطلب الكيميائي على الأكسجين COD سنوياً، أو 16.7 % من إجمالي تدفق التلوث بالنسبة للشركة.

### لمزيد المعلومات اتصلوا بـ: